

# ÄKTA start™ 開梱手順書

この度はÄKTA startをご購入頂きましてありがとうございます。

本マニュアルに基づいて、開梱・設置をお願い致します。

もしご不明点がございましたら弊社バイオダイレクトライン（03-5331-9336）までお問い合わせください。

## 1. ÄKTA start本体の取り出し

赤いストラップを持ち、  
ÄKTA startを箱から取り出します。



ストラップを外しクッション材を外し、  
注意してビニール袋から取り出します。



## 2. Frac30(オプション)の取り出し

赤いストラップを持ち、  
Frac30本体を箱から取り出します。



ストラップを外しクッション材を外し、  
注意してビニール袋から取り出します。



ドライブスリーブを横にずらし、フラクションコレクターのボウルを取り外します。  
ボウル下のクッション材を取り除き、ボウルをもとに戻します。



ボウル

ドライブスリーブ



# ÄKTA start 設置手順書

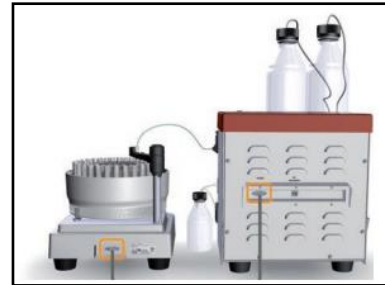
## 3. 設置

ÄKTA start本体側面に電源ケーブルを接続  
\*アース付きの3ピンコンセントです。

Frac30がある場合



Frac30をÄKTA start本体右側に置きます。  
Frac30ケーブルでフラクションコレクター裏側とÄKTA start本体裏側を接続し、ÄKTA start本体の電源を入れます。

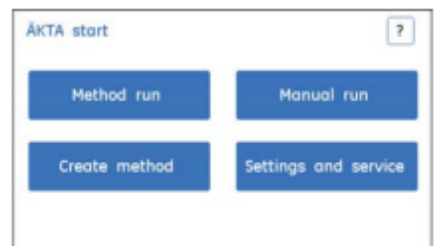


\* 本体電源と連動してUVランプが点灯します。  
使用しない時は本体電源をOFF、もしくはUVランプをOFFにしてください。

\* ケーブル接続の際マイナスドライバーでのねじ止めが必要です。  
マイナスドライバーがアクセサリボックスに入っています。

## 4. 接続確認

電源を入れるとシステムのインシャライズが始まります。  
しばらくしてインシャライズが終了したら、液晶ディスプレイが右図のようになることを確認します。

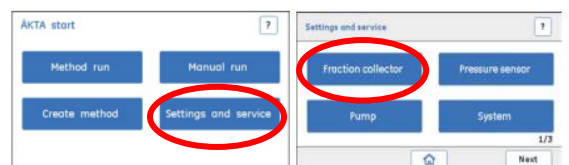


\* 出荷時ÄKTA start本体は20%EtOHで満たされていますが、乾燥により流路に十分な水量がない場合、エラーが出る可能性があります。  
対応につきましては弊社バイオダイレクトライン(03-5331-9336)までお問い合わせください。

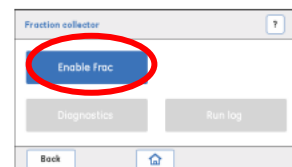
Frac30がある場合



ÄKTA startホーム画面よりSetting and serviceをタップし、表示された画面にてFraction collectorをタップします。



Fraction collectorの画面が開いたらEnable Fracをタップします。



**これで設置完了です。ありがとうございました。**

Cytiva (サイティバ)  
グローバルライフサイエンステクノロジーズジャパン株式会社  
お問合せ：バイオダイレクトライン  
TEL：03-5331-9336  
e-mail：[Tech-JP@cytiva.com](mailto:Tech-JP@cytiva.com)  
〒169-0073  
東京都新宿区百人町 3-25-1 サンケンビルヂング

